

20. 阳茎端无长大而分岔的指状囊突 (图 223e) 21
 阳茎端具长大而分岔的指状囊突 (图 223d)。雄触角第 II 节长 3mm 左右
 瘦狭盲蝽 *S. (S.) angustata*
21. 体长 8.5~9.2mm。雄触角第 II 节长 4.0~4.4mm 黑胫狭盲蝽 *S. (S.) nigricallum*
 体长 8.29~8.34mm。雄触角第 II 节长 3.4~3.7mm 秦岭狭盲蝽 *S. (S.) quilingsis*

(373) 山地狭盲蝽 *Stenodema (Stenodema) alpestris* Reuter, 1904 (图 220 a, c~d; 图 221 a, c, e~f; 图 223 a, 图版 VIII-10)

Stenodema alpestre Reuter, 1904b: 5, 13; Carvalho, 1959: 303; Zheng, 1981a: 93, 96; Josifov & Kerzhner 1999: 193.

体狭长，多两侧平行。前胸背板两侧与前翅外半在生活时鲜绿色，干标本中为淡黄褐色，体背面其余部分淡栗褐色、紫褐色、淡黑褐色至黑褐色不等。

头同体色，头顶可有一心形淡色斑。额伸出于中叶之上，额端略成短二叉状。触角淡黄褐至淡褐色，第 I、II 节毛多数为淡黑褐至深黑褐，其余毛淡黄至淡褐色；第 I 节相对细长，毛半平伏，密而蓬松，长略短于该节直径，疏生细长的直立细毛，外侧者较

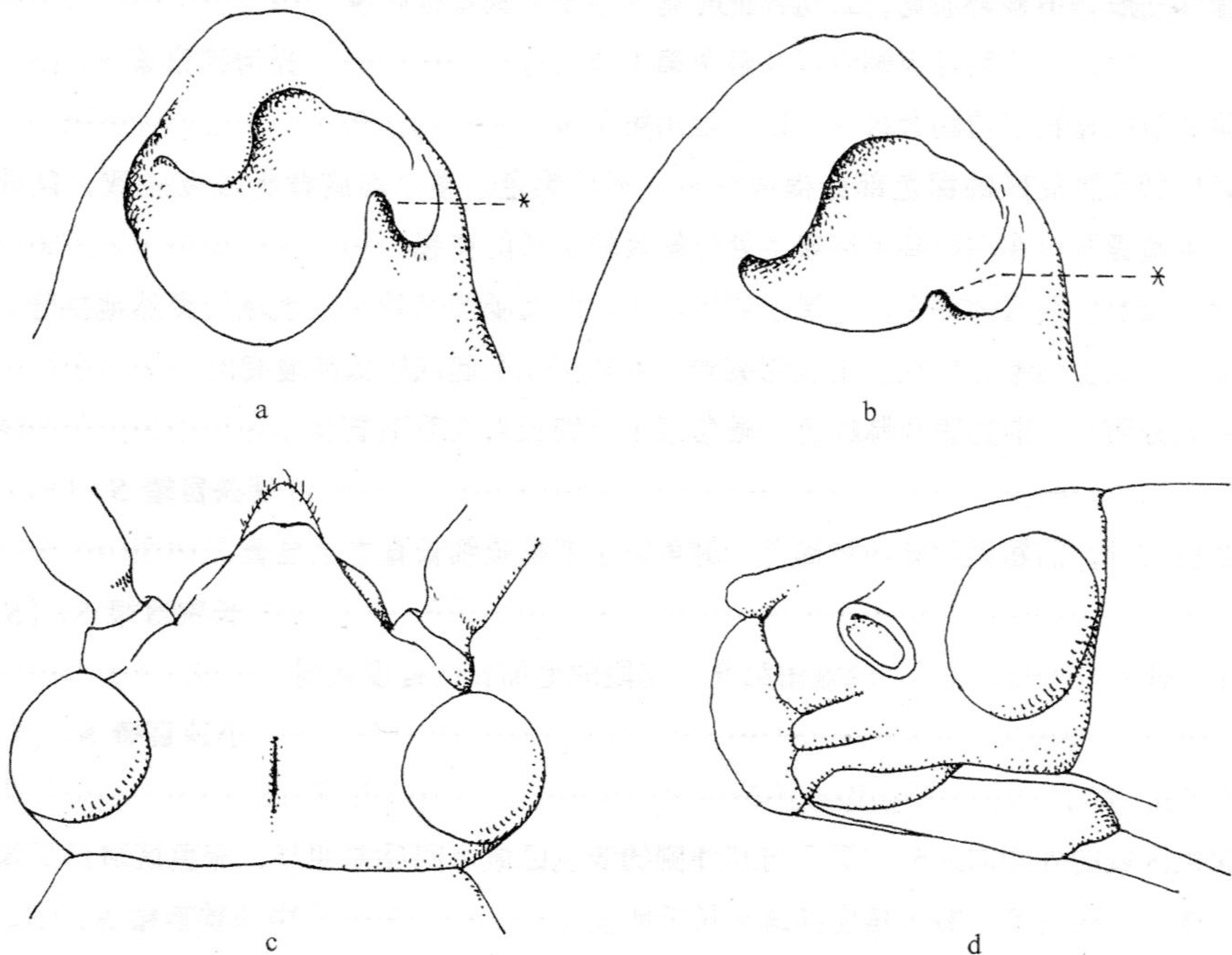


图 220 (a, c~d) 山地狭盲蝽 *Stenodema (Stenodema) alpestris* Reuter;

(b) 深色狭盲蝽 *Stenodema (Stenodema) elegans* Reuter

a~b. 生殖囊背面观 (星号示开口边缘突起) (genital capsule, asterik showing process on margin of opening); c. 头部背面观 (dorsal view of head); d. 头部侧面观 (lateral view of head)。

明显，毛色较淡，毛完整时，间隔均匀，可多达 10 根以上，长约等于该节直径，角度近垂直；第 II 节亦较细，直径多在 0.01mm 以下，具红褐色成分的个体较少，基部毛

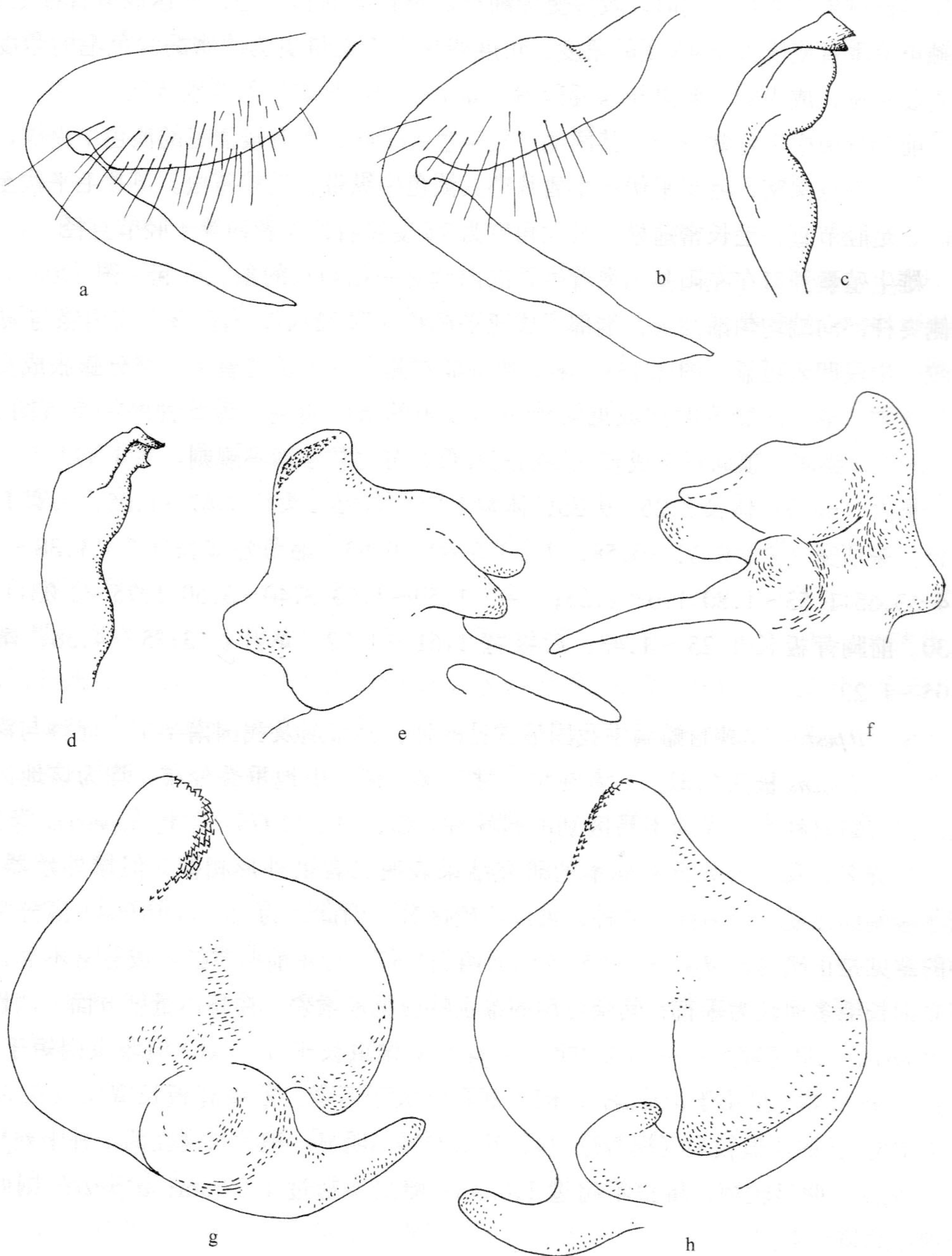


图 221 (a, c, e~f) 山地狭盲蝽 *Stenodema (Stenodema) alpestris* Reuter;
 (b, d, g~h) 深色狭盲蝽 *Stenodema (Stenodema) elegans* Reuter
 a~b. 左阳基侧突 (left paramere); c~d. 右阳基侧突 (right paramere); e~h. 阳茎端 (vesica)。